



**Powiatowy Urząd Pracy w Strzyżowie**

# **SPRAWOZDANIE Z DZIAŁALNOŚCI**

***Powiatowego Urzędu Pracy  
w Strzyżowie***

***za 2015 rok***

## **SPIS TREŚCI**

<b>1.</b>	<b>WSTĘP</b>	<b>3</b>
<b>2.</b>	<b>INFORMACJA O STANIE I STRUKTURZE BEZROBOCIA</b>	<b>6</b>
<b>2.1.</b>	<b>POZIOM, STOPA I DYNAMIKA BEZROBOCIA</b>	<b>6</b>
<b>2.2.</b>	<b>ZMIANY W POZIOMIE BEZROBOCIA NA PRZESTRZENI 2015 R.</b>	<b>8</b>
<b>2.3.</b>	<b>ZRÓŻNICOWANIE TERYTORIALNE LICZBY BEZROBOTNYCH</b>	<b>9</b>
<b>2.4.</b>	<b>REJESTROWANE BEZROBOCIE NA WSI</b>	<b>10</b>
<b>2.5.</b>	<b>BEZROBOTNI NIE POSIADAJĄCY PRAWA DO ZASIŁKU</b>	<b>10</b>
<b>2.6.</b>	<b>WOLNE MIEJSCA PRACY I MIEJSCA AKTYWIZACJI</b>	<b>11</b>
<b>2.7.</b>	<b>ZWOLNIENIA Z PRZYCZYŃ DOTYCZĄCYCH ZAKŁADU PRACY</b>	<b>11</b>
<b>2.8.</b>	<b>CHARAKTERYSTYKA STRUKTURY BEZROBOCIA</b>	<b>12</b>
<b>2.9.</b>	<b>WSPÓLPRACA Z LOKALNYMI PARTNERAMI RYNKU PRACY</b>	<b>19</b>
<b>3.</b>	<b>AKTYWNE DZIAŁANIA URZĘDU PRACY W ZAKRESIE PRZECIWDZIAŁANIA I OGRANICZANIA BEZROBOCIA</b>	<b>20</b>
<b>3.1.</b>	<b>AKTYWNE FORMY PRZECIWDZIAŁANIA BEZROBOCIU</b>	<b>23</b>
3.1.1.	PRACE INTERWENCYJNE	23
3.1.2.	ROBOTY PUBLICZNE	24
3.1.3.	SZKOLENIA I PRZEKVALIFIKOWANIA	25
3.1.4.	STAŻE	26
3.1.5.	JEDNORAZOWE ŚRODKI NA PODJĘCIE DZIAŁALNOŚCI GOSPODARCZEJ	27
3.1.6.	REFUNDACJA PRACODAWCY WYPOSAŻENIA LUB DOPOSAŻENIA STANOWISKA PRACY	28
3.1.7.	WYPOSAŻENIA STANOWISKA PRACY DLA OSÓB NIEPEŁNOSPRAWNYCH ZE ŚRODKÓW PFRON	29
3.1.8.	PRACE SPOŁECZNIE UŻYTECZNE	29
3.1.9.	DODATKOWE INSTRUMENTY ADRESOWANE DO BEZROBOTNYCH DO 30 ROKU ŻYCIA	30
3.1.10.	REFUNDACJA SKŁADKI ZUS DLA CZŁONKÓW SPÓŁDZIELNI SOCJALNEJ	31
<b>3.2.</b>	<b>INNE DZIAŁANIA SŁUŻĄCE AKTYWIZACJI ZAWODOWEJ BEZROBOTNYCH</b>	<b>31</b>
<b>4.</b>	<b>POZIOM I STRUKTURA WYDATKÓW Z FUNDUSZU PRACY</b>	<b>32</b>
<b>5.</b>	<b>AKTYWIZACJA BEZROBOTNYCH</b>	<b>36</b>
<b>6.</b>	<b>INSTYTUCJONALNA OBSŁUGA RYNKU PRACY</b>	<b>37</b>
<b>7.</b>	<b>PODSUMOWANIE</b>	<b>37</b>

## 1. WSTĘP

Powiatowy Urząd Pracy w Strzyżowie jest jednostką budżetową wchodzącą w skład powiatowej administracji zespolonej funkcjonującą pod zwierzchnictwem Starosty.

Swoim działaniem obejmuje powiat strzyżowski, w skład którego wchodzi miasto Strzyżów oraz gminy: Strzyżów, Czudec, Frysztak, Niebylec, Wiśniowa.

Zadania PUP wynikają z przepisów ustawy z dnia 20 kwietnia 2004 r. o promocji zatrudnienia i instytucjach rynku pracy (tekst jednolity Dz. U. z 2015 r., poz. 149). Należą do nich:

- 1) opracowanie i realizacja programu promocji zatrudnienia oraz aktywizacji lokalnego rynku pracy stanowiącego część powiatowej strategii rozwiązywania problemów społecznych, o której mowa w odrębnych przepisach;
- 2) pozyskiwanie i gospodarowanie środkami finansowymi na realizację zadań z zakresu aktywizacji lokalnego rynku pracy;
- 3) udzielanie informacji o możliwościach i zakresie pomocy określonej w ustawie;
- 4) udzielanie pomocy bezrobotnym i poszukującym pracy w znalezieniu pracy przez pośrednictwo pracy i poradnictwo zawodowe;
- 5) udzielanie pomocy pracodawcom w pozyskiwaniu pracowników przez pośrednictwo pracy i poradnictwo zawodowe;
- 6) kierowanie bezrobotnych do realizatora działań aktywizacyjnych, któremu marszałek województwa zlecił wykonanie działań aktywizacyjnych;
- 7) realizacja zadań związanych z KFS, w szczególności udzielanie pomocy pracodawcom poprzez finansowanie kształcenia ustawicznego pracowników i pracodawcy;
- 8) rejestrowanie bezrobotnych i poszukujących pracy;
- 9) ustalanie profili pomocy dla bezrobotnych;
- 10) inicjowanie, organizowanie i finansowanie usług i instrumentów rynku pracy;
- 11) inicjowanie, organizowanie i finansowanie szkoleń i przygotowania zawodowego dorosłych;
- 12) opracowywanie badań, analiz i sprawozdań, w tym prowadzenie monitoringu zawodów deficytowych i nadwyżkowych, oraz dokonywanie ocen dotyczących rynku pracy na potrzeby powiatowej rady rynku pracy oraz organów zatrudnienia;

- 13) inicjowanie i realizowanie przedsięwzięć mających na celu rozwiązanie lub złagodzenie problemów związanych z planowanymi zwolnieniami grup pracowników z przyczyn dotyczących zakładu pracy;
- 14) współdziałanie z powiatowymi radami rynku pracy w zakresie promocji zatrudnienia oraz wykorzystania środków Funduszu Pracy;
- 15) współpraca z gminami w zakresie upowszechniania ofert pracy i informacji o usługach poradnictwa zawodowego, szkoleniach, przygotowaniu zawodowym dorosłych, stażach, organizacji robót publicznych oraz prac społecznie użytecznych, realizacji Programu Aktywizacja i Integracja, oraz zatrudnienia socjalnego na podstawie przepisów o zatrudnieniu socjalnym;
- 16) współpraca z wojewódzkimi urzędami pracy w zakresie świadczenia podstawowych usług rynku pracy, w tym w opracowywaniu i aktualizacji informacji zawodowych;
- 17) przyznawanie i wypłacanie zasiłków oraz innych świadczeń z tytułu bezrobocia;
- 18) wydawanie decyzji o:
  - a) uznaniu lub odmowie uznania danej osoby za bezrobotną oraz utracie statusu bezrobotnego,
  - b) przyznaniu, odmowie przyznania, wstrzymaniu lub wznowieniu wypłaty oraz utracie lub pozbawieniu prawa do zasiłku, stypendium i innych finansowanych z Funduszu Pracy świadczeń niewynikających z zawartych umów,
  - c) obowiązku zwrotu nienależnie pobranego zasiłku, stypendium, innych nienależnie pobranych świadczeń lub kosztów szkolenia i przygotowania zawodowego dorosłych finansowanych z Funduszu Pracy,
  - d) odroczeniu terminu spłaty, rozłożeniu na raty lub umorzeniu części albo całości nienależnie pobranego świadczenia udzielonego z Funduszu Pracy, należności z tytułu zwrotu refundacji lub przyznanych jednorazowo środków, o których mowa w art. 46, oraz innych świadczeń finansowanych z Funduszu Pracy, o których mowa w art. 76 ust. 7a;
- 19) realizowanie zadań wynikających z koordynacji systemów zabezpieczenia społecznego państw, o których mowa w art. 1 ust. 3 pkt 2 lit. a–c, oraz państw, z którymi Rzeczpospolita Polska zawarła dwustronne umowy międzynarodowe o zabezpieczeniu społecznym, w zakresie świadczeń dla bezrobotnych;
- 20) realizowanie zadań wynikających z prawa swobodnego przepływu pracowników między państwami, w szczególności przez:

- a) realizowanie działań sieci EURES we współpracy z ministrem właściwym do spraw pracy, samorządami województw oraz innymi podmiotami uprawnionymi do realizacji działań sieci EURES;
  - b) realizowanie zadań związanych z udziałem w partnerstwach transgranicznych EURES na terenie działania tych partnerstw;
- 21) realizowanie zadań związanych z międzynarodowym przepływem pracowników, wynikających z odrębnych przepisów, umów międzynarodowych i innych porozumień zawartych z partnerami zagranicznymi;
  - 22) badanie i analizowanie sytuacji na lokalnym rynku pracy w związku z postępowaniem o wydanie zezwolenia na pracę cudzoziemca lub postępowaniem o udzielenie zezwolenia na pobyt czasowy;
  - 23) realizowanie zadań związanych z podejmowaniem przez cudzoziemców pracy na terytorium Rzeczypospolitej Polskiej;
  - 24) organizowanie i finansowanie szkoleń pracowników powiatowego urzędu pracy;
  - 25) opracowywanie i realizowanie indywidualnych planów działania;
  - 26) realizowanie projektów w zakresie promocji zatrudnienia, w tym przeciwdziałania bezrobociu, łagodzenia skutków bezrobocia i aktywizacji zawodowej bezrobotnych, wynikających z programów operacyjnych współfinansowanych ze środków Europejskiego Funduszu Społecznego i Funduszu Pracy;
  - 27) inicjowanie i realizowanie badań i analiz wykorzystywanych w działaniach prowadzonych przez urzędy pracy;
  - 28) organizacja i realizowanie programów specjalnych;
  - 29) realizowanie programów regionalnych na podstawie porozumienia zawartego z wojewódzkim urzędem pracy;
  - 30) przetwarzanie informacji o bezrobotnych, poszukujących pracy i cudzoziemcach zamierzających wykonywać lub wykonujących pracę na terytorium Rzeczypospolitej Polskiej;
  - 31) współpraca z ministrem właściwym do spraw pracy w zakresie tworzenia rejestrów centralnych;
  - 32) inicjowanie i realizowanie projektów pilotażowych.

## 2. INFORMACJA O STANIE I STRUKTURZE BEZROBOCIA W 2015 ROKU.

### 2.1. POZIOM, STOPA I DYNAMIKA BEZROBOCIA.

Na koniec 2015 roku w ewidencji Powiatowego Urzędu Pracy w Strzyżowie zarejestrowanych było 5448 bezrobotnych, a w analogicznym okresie ubiegłego roku 5869, a więc w stosunku rocznym liczba zarejestrowanych bezrobotnych była o 7,7% niższa (o 421 osób).

Na przestrzeni ostatniego roku udział bezrobotnych bez prawa do zasiłku w ogólnej liczbie bezrobotnych zmniejszył się z 85,3% na koniec 2014 roku do 84,7% na koniec 2015 roku, a więc o 0,6%.

Stopa bezrobocia na 31.12.2015 r. wynosiła 20,2%.

Tabela nr 1

STOPA BEZROBOCIA NA PRZESTRZENI LAT 2012 - 2015 ( % )					
WYSZCZEGÓLNIENIE	LATA ( STAN NA DZIEŃ 31.12. )				PROCENT
	2012	2013	2014	2015	
1	2	3	4	5	6 (5 : 4)
POWIAT STRYŻÓWSKI	22,9	23,8	21,5	<b>20,2</b>	94,0
WOJ. PODKARPACKIE	16,3	16,4	14,8	<b>13,2</b>	89,2
POLSKA	13,4	13,4	11,5	<b>9,8</b>	85,2

Stopa bezrobocia na przestrzeni lat 2012 – 2015 ( % )

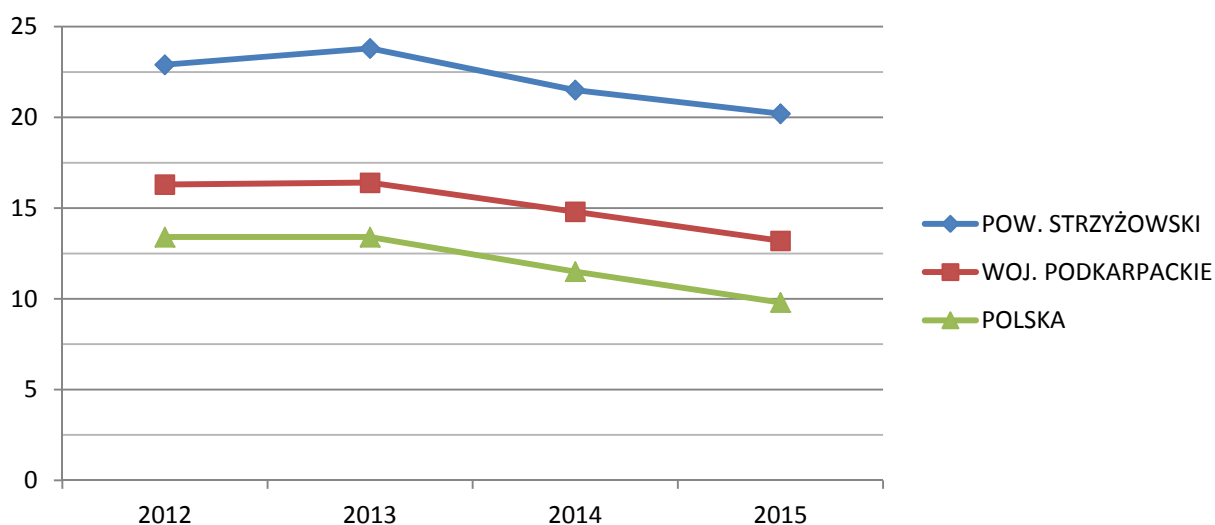


Tabela nr 2

LICZBA BEZROBOTNYCH W REJONIE DZIAŁ. PUP STRZYŻÓW NA PRZESTRZENI LAT 2012 - 2015						
WYSZCZEGÓLNIENIE		LATA ( STAN NA DZIEŃ 31.12. )				PROCENT
		2012	2013	2014	2015	
1		2	3	4	5	6 (5 : 4)
LICZBA BEZROBOTNYCH OGÓŁEM		6288	6530	5869	<b>5448</b>	92,8
W TYM :	BEZROBOTNI BEZ PRAWA DO ZASIŁKU	5176	5530	5008	<b>4613</b>	92,1
	UDZIAŁ % W OGÓLNEJ LICZBIE BEZROBOTNYCH	82,3	84,7	85,3	<b>84,7</b>	-
W TYM :	KOBIETY OGÓŁEM	3162	3283	3057	<b>2829</b>	92,5
	UDZIAŁ % W OGÓLNEJ LICZBIE BEZROBOTNYCH	50,3	50,3	52,1	<b>51,9</b>	-
W TYM :	KOBIETY BEZ PRAWA DO ZASIŁKU	2755	2946	2705	<b>2485</b>	91,9
	UDZIAŁ % W OGÓLNEJ LICZBIE BEZROBOTNYCH	43,8	45,1	46,1	<b>45,6</b>	-

## 2.2. ZMIANY W POZIOMIE BEZROBOCIA NA PRZESTRZENI 2015 ROKU

Tabela nr 3

<b>NAPŁYW I ODPIYW BEZROBOTNYCH NA przestrzeni lat 2014 - 2015</b>					
<b>WYSZCZEGÓLNIENIE</b>		<b>2014 r.</b>	<b>2015 r.</b>	<b>Różnica</b>	
1		2	3	4 (3 - 2)	
<b>Nowozarejestrowani bezrobotni NAPŁYW</b>		<b>5500</b>	<b>5538</b>	<b>38</b>	
w tym :	Zarejestrowany po raz pierwszy	845	785	-60	
	Powracający do rejestracji po raz kolejny	4655	4753	98	
<b>Wyrejestrowani bezrobotni ODPIYW</b>		<b>6161</b>	<b>5959</b>	<b>-202</b>	
w tym :	z powodu podjęcia pracy	3242	3058	-184	
	z tego :	pracy niesubsydiowanej	2895	2632	-263
		w tym : pracy sezonowej	2770	2517	-253
		pracy subsydiowanej	347	426	79
	w tym :	prac interwencyjnych	58	56	-2
		robót publicznych	88	116	28
		z tyt. udziel. dotacji na dział. gosp.	102	91	-11
		wyposażenie i dopos. stanowisk pracy	95	152	57
	rozpoczęcia szkolenia	146	180	34	
	rozpoczęcia stażu	911	919	8	
	odmowy bez uzasadnionej przyczyny przyjęcia propozycji odpowiedniej pracy lub innej formy pomocy	19	20	1	
	rozpoczęcia pracy społecznie użytecznej	41	46	5	
	z powodu nie potwierdzenia gotowości do pracy	1141	999	-142	
	Inne ( dobrowolna rezygnacja ze statusu bezrobotnego, podjęcie nauki, nabycie praw emerytalnych, nabycie praw do zasiłku przedemerytalnego i świadczeń, ukończenie 60/65 lat i innych )	661	737	76	

W omawianym okresie zarejestrowano ogółem 5538 bezrobotnych oraz wyłączono z ewidencji 5959 bezrobotnych. Zanotowano wzrost zarejestrowanych bezrobotnych w stosunku do 2014 roku o 0,7%, oraz spadek w odpływie bezrobotnych o 3,3% (38 i 202 osób odpowiednio).

Najwięcej bezrobotnych zarejestrowano w miesiącu grudniu (763 bezrobotnych).

W poszczególnych miesiącach 2015 roku rejestrowano średnio 462 bezrobotnych.



Spośród bezrobotnych wyłączonych z ewidencji na przestrzeni 2015 roku pracę podjęło 3058 osób, w tym spośród tej grupy:

- ✓ 86,1% podjęło pracę niesubsydiowaną (2632 osoby),
- ✓ 13,9% podjęło pracę subsydiowaną (426 osób).

Dużą grupę osób bezrobotnych, bo aż 16,8% ogółu wyłączonych (999 osób) wykreślono z ewidencji z powodu braku gotowości do podjęcia pracy.

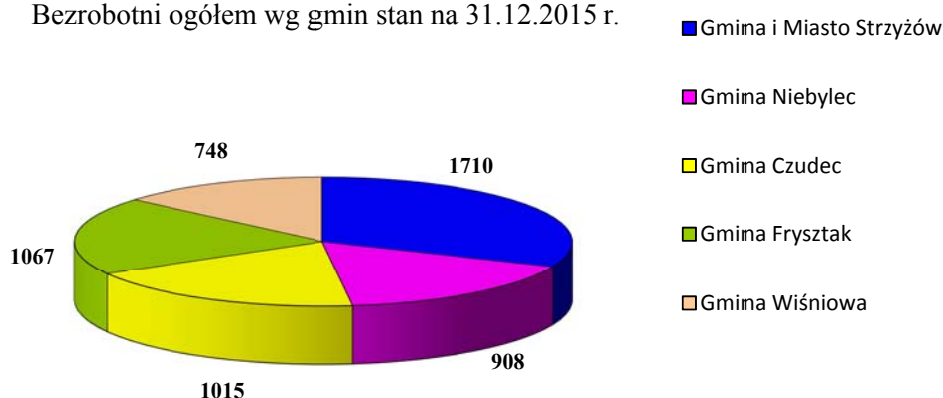
### 2.3. ZRÓŻNICOWANIE TERYTORIALNE LICZBY BEZROBOTNYCH

Tabela nr 4

LICZBA BEZROBOTNYCH W POSZCZEGÓLNYCH GMINACH								
GMINA	31.12.2014 ROK			31.12.2015 ROK			PROCENT	ODCHYLENIA
	LICZBA BEZROBOTNYCH		UDZIAŁ % POSZCZEGÓLNYCH GMIN W OGÓLNEJ LICZBIE BEZROBOTNYCH	LICZBA BEZROBOTNYCH		UDZIAŁ % POSZCZEGÓLNYCH GMIN W OGÓLNEJ LICZBIE BEZROBOTNYCH		
	OGÓLEM	W TYM KOBIETY		OGÓLEM	W TYM KOBIETY			
1	2	3	4	5	6	7	8 (5,2)	9
GMINA I MIASTO STRYZÓW	1830	903	31,2	1710	824	31,4	93,4	-120
GMINA NIEBYLEC	1004	537	17,1	908	487	16,7	90,4	-96
GMINA CZUDEK	1094	579	18,6	1015	542	18,6	92,8	-79
GMINA FRYSZTAK	1099	600	18,7	1067	591	19,6	97,1	-32
GMINA WIŚNIOWA	842	438	14,3	748	385	13,7	88,8	-94

Według stanu na koniec 2015 roku największa liczba bezrobotnych występowała w gminie i mieście Strzyżów (1710 osób) oraz w gminie Frysztak (1067 osób), co stanowi odpowiednio: 31,4%, i 19,6% ogółu zarejestrowanych w rejonie.

Bezrobotni ogółem wg gmin stan na 31.12.2015 r.



## 2.4. REJESTROWANE BEZROBOCIE NA WSI

Na dzień 31.12.2015 r. liczba zarejestrowanych bezrobotnych zamieszkałych na wsi wyniosła 4791 osób, w tym 2515 kobiet. Grupa tych osób stanowiła 87,9% ogółu zarejestrowanych bezrobotnych (w tym kobiety 46,2% ogółu zarejestrowanych bezrobotnych). W stosunku do roku 2014 liczba zarejestrowanych bezrobotnych zamieszkałych na wsi zmniejszyła się o 7,4% (381 osób).

Tabela nr 5

STRUKTURA BEZROBOTNYCH ZAMIESZKAŁYCH NA WSI					
WYSZCZEGÓLNIENIE	31.12.2014 ROK	31.12.2015 ROK	PROCENT	ODCHYLENIA	UDZIAŁ % BEZROBOTNYCH ZAM. NA WSI DO OGÓŁU BEZROBOTNYCH W 2015 ROKU.
1	2	3	4 (3:2)	5 (3-2)	6
BEZROBOTNI ZAMIESZKALI NA WSI OGÓŁEM	5172	4791	92,6	-381	87,9
W TYM :					
BEZROBOTNI BEZ PRAWA DO ZASIŁKU	4410	4071	92,3	-339	74,7
KOBIETY OGÓŁEM	2707	2515	92,9	-192	46,2
KOBIETY BEZ PRAWA DO ZASIŁKU	2396	2216	92,5	-180	40,7

## 2.5. BEZROBOTNI NIE POSIADAJĄCY PRAWA DO ZASIŁKU

Na koniec grudnia 2015 roku w ewidencji Powiatowego Urzędu Pracy w Strzyżowie zarejestrowanych było 4613 bezrobotnych bez prawa do zasiłku. Stanowili oni 84,7% ogółu zarejestrowanych bezrobotnych.

W analogicznym okresie ubiegłego roku w ogólnej liczbie 5869 bezrobotnych, prawa do zasiłku nie posiadało 5008 osób, które stanowiły 85,3% ogółu, czyli udział bezrobotnych bez prawa do zasiłku w ogólnej liczbie bezrobotnych zmniejszył się na przestrzeni roku o 0,6%.

Bezrobotni nie posiadający prawa do zasiłku za główny powód rejestracji lub pozostawania w ewidencji PUP uznają wzrost szans na znalezienie zatrudnienia lub chęć skorzystania ze świadczeń jakie bezrobotnym oferuje Urząd. Część osób, którym uprawnienia zasiłkowe ustały podtrzymuje rejestrację z uwagi na system ubezpieczeń zdrowotnych i pomocy społecznej. Również osoby, które są bierne i faktycznie nie szukają pracy z tych samych powodów utrzymują status bezrobotnego.

## 2.6. WOLNE MIEJSCA PRACY I MIEJSCA AKTYWIZACJI ZAWODOWEJ

Sytuacja rynku ofert pracy w roku 2015 roku uległa niewielkiemu pogorszeniu w porównaniu do roku 2014. Do PUP zgłoszono o 6,4% mniej wolnych miejsc pracy i miejsc aktywizacji zawodowej, w efekcie czego tut. Urząd dysponował 2118 miejscami pracy i miejscami aktywizacji zawodowej. W porównaniu do 2014 r. - rok 2015 charakteryzował się:

- wzrostem o 12,8% liczby miejsc subsydiowanych,
- spadkiem o 56,3% liczby miejsc dla niepełnosprawnych,
- najczęściej zgłaszano wolne miejsca pracy i miejsca aktywizacji zawodowej w takich zawodach jak: robotnik gospodarczy (140), sprzedawca (131), technik prac biurowych (101), pakowacz (96), kasjer handlowy (67), pomocniczy robotnik szklarniowy (47), robotnik budowlany (43), pomoc kuchenna (41), kierowca operator wózków widłowych (37), monter izolacji budowlanych (34), sprzętaczka biurowa (33).

Na 1 wolne miejsce pracy i miejsce aktywizacji zawodowej przypadało około 3 bezrobotnych.

Tabela nr 6

WOLNE MIEJSCA PRACY I MIEJSCA AKTYWIZACJI ZAWODOWEJ				
Wyszczególnienie	2014 rok	2015 rok	Procent	Odchylenia
1	2	3	4	5 (3-2)
Ogółem wolne miejsca pracy i miejsca aktywizacji zawodowej	2263	2118	-6,4	-145
w tym :				
subsydiowane	1129	1273	12,8	144
dla niepełnosprawnych	144	63	-56,3	-81

## 2.7. ZWOLNIENIA Z PRZYCZYN DOTYCZĄCYCH ZAKŁADU PRACY

W 2015 roku zarejestrowało się 232 osoby, które zostały zwolnione z przyczyn dot. zakładu pracy, tj. o 4,5% więcej niż w roku ubiegłym o (10 osób). Na dzień 31.12.2015 r. w ewidencji PUP łączna liczba osób zwolnionych z przyczyn dot. zakładu pracy wynosiła 199 osób a więc o 9,6% mniej w porównaniu do analogicznego okresu 2014 roku. Grupa tych osób stanowi 3,7% ogółu zarejestrowanych bezrobotnych.

## 2.8. CHARAKTERYSTYKA STRUKTURY BEZROBOCIA

Reasumując: cechami charakterystycznymi struktury bezrobocia na przestrzeni 2015 roku były:

- wysoki udział dotychczas nie pracujących w ogólnej liczbie bezrobotnych - 22,0%,
- wysoki poziom bezrobotnych bez prawa do zasiłku, kształtujący się na poziomie - 84,7% ogółu bezrobotnych,
- utrzymująca się wysoka liczba bezrobotnych kobiet - 51,9% ogółu bezrobotnych,
- dominacja osób z wykształceniem zasadniczym zawodowym, gimnazjalnym oraz podstawowym – 53,6% ogółu bezrobotnych,
- wysoki poziom długotrwale bezrobotnych – 66,2%,
- rosnący poziom bezrobocia osób z wykształceniem wyższym – 10,4% ogółu bezrobotnych,
- niski udział bezrobotnych z prawem do zasiłku – 15,3% ogółu bezrobotnych.

Tabela nr 7A

STRUKTURA BEZROBOCIA w powiecie						
WYSZCZEGÓLNIENIE	31.12.2014 r.		31.12.2015 r.		Procent	Odchylenia
	Liczba bezrobotnych	Udział % w ogólnej liczbie bezrobotnych	Liczba bezrobotnych	Udział % w ogólnej liczbie bezrobotnych		
1	2	3	4	5	6 (4:2)	7 (4-2)
<b>OGÓLEM :</b>	<b>5869</b>	100,0	<b>5448</b>	100,0	92,8	-421
<b>w tym : bez prawa do zasiłku</b>	<b>5008</b>	85,3	<b>4613</b>	84,7	92,1	-395
<b>BEZROBOTNI wg. wieku</b>						
18 - 24 lat	1192	20,3	991	18,2	83,1	-201
25 - 34 lat	1678	28,6	1590	29,2	94,8	-88
35 - 44 lat	1393	23,7	1269	23,3	91,1	-124
45 - 54 lat	1046	17,8	1018	18,7	97,3	-28
55 - 59 lat	424	7,2	425	7,8	100,2	1
60 i więcej lat	136	2,3	155	2,8	114,0	19
<b>BEZROBOTNI wg. poziomu wykształcenia</b>						
wyższe	578	9,8	564	10,4	97,6	-14
policjalne i średnie zawodowe	1644	28,0	1523	28,0	92,6	-121
ogólnokształcące	496	8,5	440	8,1	88,7	-56
zasadnicze zawodowe	2177	37,1	2018	37,0	92,7	-159
gimnazjalne i poniżej	974	16,6	903	16,6	92,7	-71
<b>BEZROBOTNI wg. czasu oczekiwania na pracę</b>						
do 1 miesiąca	388	6,6	388	7,1	100,0	0
1 - 3 miesięcy	991	16,9	905	16,6	91,3	-86
3 - 6 miesięcy	724	12,3	681	12,5	94,1	-43
6 - 12 miesięcy	743	12,7	675	12,4	90,8	-68
12 - 24 miesięcy	930	15,8	791	14,5	85,1	-139
powyżej 24 miesięcy	2093	35,7	2008	36,9	95,9	-85
<b>BEZROBOTNI wg. stażu pracy</b>						
do 1 roku	812	13,8	824	15,1	101,5	12
1 - 5 lat	1317	22,4	1312	24,1	99,6	-5
5 - 10 lat	856	14,6	785	14,4	91,7	-71
10 - 20 lat	871	14,8	811	14,9	93,1	-60
20 - 30 lat	435	7,4	399	7,3	91,7	-36
30 lat i więcej	109	1,9	119	2,2	109,2	10
bez stażu	1469	25,0	1198	22,0	81,6	-271
<b>BEZROBOTNI będący w szczególnej sytuacji na rynku pracy</b>						
do 25 roku życia	1192	20,3	991	18,2	83,1	-201
długotrwale bezrobotni	3877	66,1	3608	66,2	93,1	-269
pow. 50 roku życia	1058	18,0	1086	19,9	102,6	28
bez kwalifikacji zawodowych	1332	22,7	1245	22,9	93,5	-87
bez doświadczenia zawodowego	1822	31,0	1548	28,4	85,0	-274
niepełnosprawni	190	3,2	163	3,0	85,8	-27

Tabela nr 7B

STRUKTURA BEZROBOCIA w gminie i mieście Strzyżów						
WYSZCZEGÓLNIENIE	31.12.2014 r.		31.12.2015 r.		Procent	Odchylenia
	Liczba bezrobotnych	Udział % w ogólnej liczbie bezrobotnych	Liczba bezrobotnych	Udział % w ogólnej liczbie bezrobotnych		
1	2	3	4	5	6 (4:2)	7 (4-2)
<b>OGÓLEM :</b>	<b>1830</b>	100,0	<b>1710</b>	100,0	93,4	-120
<b>w tym : bez prawa do zasiłku</b>	<b>1560</b>	85,2	<b>1456</b>	85,1	93,3	-104
<b>BEZROBOTNI wg. wieku</b>						
18 - 24 lat	<b>341</b>	18,6	<b>282</b>	16,5	82,7	-59
25 - 34 lat	<b>528</b>	28,9	<b>498</b>	29,1	94,3	-30
35 - 44 lat	<b>426</b>	23,3	<b>408</b>	23,9	95,8	-18
45 - 54 lat	<b>336</b>	18,4	<b>314</b>	18,4	93,5	-22
55 - 59 lat	<b>149</b>	8,1	<b>139</b>	8,1	93,3	-10
60 i więcej lat	50	2,7	<b>69</b>	4,0	138,0	19
<b>BEZROBOTNI wg. poziomu wykształcenia</b>						
wyższe	<b>210</b>	11,5	<b>207</b>	12,1	98,6	-3
policealne i średnie zawodowe	<b>479</b>	26,2	<b>457</b>	26,7	95,4	-22
ogólnokształcące	<b>185</b>	10,1	<b>154</b>	9,0	83,2	-31
zasadnicze zawodowe	<b>691</b>	37,8	<b>641</b>	37,5	92,8	-50
gimnazjalne i poniżej	265	14,5	<b>251</b>	14,7	94,7	-14
<b>BEZROBOTNI wg. czasu oczekiwania na pracę</b>						
do 1 miesiąca	<b>110</b>	6,0	<b>130</b>	7,6	118,2	20
1 - 3 miesięcy	<b>344</b>	18,8	<b>324</b>	18,9	94,2	-20
3 - 6 miesięcy	<b>211</b>	11,5	<b>190</b>	11,1	90,0	-21
6 - 12 miesięcy	<b>235</b>	12,8	<b>215</b>	12,6	91,5	-20
12 - 24 miesięcy	<b>292</b>	16,0	<b>242</b>	14,2	82,9	-50
powyżej 24 miesięcy	638	34,9	<b>609</b>	35,6	95,5	-29
<b>BEZROBOTNI wg. stażu pracy</b>						
do 1 roku	<b>252</b>	13,8	<b>247</b>	14,4	98,0	-5
1 - 5 lat	<b>408</b>	22,3	<b>395</b>	23,1	96,8	-13
5 - 10 lat	<b>275</b>	15,0	<b>258</b>	15,1	93,8	-17
10 - 20 lat	<b>279</b>	15,2	<b>268</b>	15,7	96,1	-11
20 - 30 lat	<b>154</b>	8,4	<b>134</b>	7,8	87,0	-20
30 lat i więcej	<b>37</b>	2,0	<b>40</b>	2,3	108,1	3
bez stażu	425	23,2	<b>368</b>	21,5	86,6	-57
<b>BEZROBOTNI będący w szczególnej sytuacji na rynku pracy</b>						
do 25 roku życia	<b>340</b>	18,6	<b>282</b>	16,5	82,9	-58
długotrwale bezrobotni	<b>1224</b>	66,9	<b>1131</b>	66,1	92,4	-93
pow. 50 roku życia	<b>369</b>	20,2	<b>381</b>	22,3	103,3	12
bez kwalifikacji zawodowych	<b>360</b>	19,7	<b>345</b>	20,2	95,8	-15
bez doświadczenia zawodowego	<b>542</b>	29,6	<b>468</b>	27,4	86,3	-74
niepełnosprawni	<b>70</b>	3,8	<b>61</b>	3,6	87,1	-9

Tabela nr 7C

STRUKTURA BEZROBOCIA w gminie Wiśniowa						
WYSZCZEGÓLNIENIE	31.12.2014 r.		31.12.2015 r.		Procent	Odchylenia
	Liczba bezrobotnych	Udział % w ogólnej liczbie bezrobotnych	Liczba bezrobotnych	Udział % w ogólnej liczbie bezrobotnych		
1	2	3	4	5	6 (4:2)	7 (4-2)
<b>OGÓLEM:</b>	<b>842</b>	100,0	<b>748</b>	100,0	88,8	-94
<b>w tym : bez prawa do zasiłku</b>	<b>728</b>	86,5	<b>638</b>	85,3	87,6	-90
<b>BEZROBOTNI wg. wieku</b>						
18 - 24 lat	191	22,7	149	19,9	78,0	-42
25 - 34 lat	253	30,0	225	30,1	88,9	-28
35 - 44 lat	177	21,0	166	22,2	93,8	-11
45 - 54 lat	144	17,1	131	17,5	91,0	-13
55 - 59 lat	56	6,7	61	8,2	108,9	5
60 i więcej lat	21	2,5	16	2,1	76,2	-5
<b>BEZROBOTNI wg. poziomu wykształcenia</b>						
wyższe	69	8,2	59	7,9	85,5	-10
policealne i średnie zawodowe	224	26,6	199	26,6	88,8	-25
ogólnokształcące	93	11,0	84	11,2	90,3	-9
zasadnicze zawodowe	319	37,9	289	38,6	90,6	-30
gimnazjalne i poniżej	137	16,3	117	15,6	85,4	-20
<b>BEZROBOTNI wg. czasu oczekiwania na pracę</b>						
do 1 miesiąca	66	7,8	57	7,6	86,4	-9
1 - 3 miesięcy	141	16,7	122	16,3	86,5	-19
3 - 6 miesięcy	106	12,6	101	13,5	95,3	-5
6 - 12 miesięcy	107	12,7	89	11,9	83,2	-18
12 - 24 miesięcy	140	16,6	119	15,9	85,0	-21
powyżej 24 miesięcy	282	33,5	260	34,8	92,2	-22
<b>BEZROBOTNI wg. stażu pracy</b>						
do 1 roku	124	14,7	116	15,5	93,5	-8
1 - 5 lat	206	24,5	202	27,0	98,1	-4
5 - 10 lat	131	15,6	113	15,1	86,3	-18
10 - 20 lat	114	13,5	113	15,1	99,1	-1
20 - 30 lat	52	6,2	45	6,0	86,5	-7
30 lat i więcej	16	1,9	16	2,1	100,0	0
bez stażu	199	23,6	143	19,1	71,9	-56
<b>BEZROBOTNI będący w szczególnej sytuacji na rynku pracy</b>						
do 25 roku życia	191	22,7	149	19,9	78,0	-42
długotrwale bezrobotni	578	68,6	507	67,8	87,7	-71
pow. 50 roku życia	147	17,5	143	19,1	97,3	-4
bez kwalifikacji zawodowych	206	24,5	187	25,0	90,8	-19
bez doświadczenia zawodowego	242	28,7	189	25,3	78,1	-53
niepełnosprawni	29	3,4	29	3,9	100,0	0

Tabela nr 7D

STRUKTURA BEZROBOCIA w gminie Frysztak						
WYSZCZEGÓLNIENIE	31.12.2014 r.		31.12.2015 r.		Procent	Odchylenia
	Liczba bezrobotnych	Udział % w ogólnej liczbie bezrobotnych	Liczba bezrobotnych	Udział % w ogólnej liczbie bezrobotnych		
1	2	3	4	5	6 (4:2)	7 (4-2)
<b>OGÓLEM :</b>	<b>1099</b>	100,0	<b>1067</b>	100,0	97,1	-32
<b>w tym : bez prawa do zasiłku</b>	<b>963</b>	87,6	<b>907</b>	85,0	94,2	-56
<b>BEZROBOTNI wg. wieku</b>						
18 - 24 lat	223	20,3	191	17,9	85,7	-32
25 - 34 lat	297	27,0	300	28,1	101,0	3
35 - 44 lat	294	26,8	277	26,0	94,2	-17
45 - 54 lat	191	17,4	193	18,1	101,0	2
55 - 59 lat	78	7,1	87	8,2	111,5	9
60 i więcej lat	16	1,5	19	1,8	118,8	3
<b>BEZROBOTNI wg. poziomu wykształcenia</b>						
wyższe	101	9,2	95	8,9	94,1	-6
policealne i średnie zawodowe	309	28,1	300	28,1	97,1	-9
ogólnokształcące	64	5,8	54	5,1	84,4	-10
zasadnicze zawodowe	402	36,6	408	38,2	101,5	6
gimnazjalne i poniżej	223	20,3	210	19,7	94,2	-13
<b>BEZROBOTNI wg. czasu oczekiwania na pracę</b>						
do 1 miesiąca	78	7,1	77	7,2	98,7	-1
1 - 3 miesięcy	188	17,1	145	13,6	77,1	-43
3 - 6 miesięcy	143	13,0	142	13,3	99,3	-1
6 - 12 miesięcy	127	11,6	147	13,8	115,7	20
12 - 24 miesięcy	151	13,7	161	15,1	106,6	10
powyżej 24 miesięcy	412	37,5	395	37,0	95,9	-17
<b>BEZROBOTNI wg. stażu pracy</b>						
do 1 roku	179	16,3	177	16,6	98,9	-2
1 - 5 lat	246	22,4	269	25,2	109,3	23
5 - 10 lat	167	15,2	154	14,4	92,2	-13
10 - 20 lat	140	12,7	136	12,7	97,1	-4
20 - 30 lat	70	6,4	70	6,6	100,0	0
30 lat i więcej	15	1,4	19	1,8	126,7	4
bez stażu	282	25,7	242	22,7	85,8	-40
<b>BEZROBOTNI będący w szczególnej sytuacji na rynku pracy</b>						
do 25 roku życia	224	20,4	191	17,9	85,3	-33
długotrwale bezrobotni	736	67,0	709	66,4	96,3	-27
pow. 50 roku życia	187	17,0	199	18,7	106,4	12
bez kwalifikacji zawodowych	261	23,7	253	23,7	96,9	-8
bez doświadczenia zawodowego	367	33,4	322	30,2	87,7	-45
niepełnosprawni	33	3,0	27	2,5	81,8	-6,0



Tabela nr 7E

STRUKTURA BEZROBOCIA w gminie Czudec						
WYSZCZEGÓLNIENIE	31.12.2014 r.		31.12.2015 r.		Procent	Odchylenia
	Liczba bezrobotnych	Udział % w ogólnej liczbie bezrobotnych	Liczba bezrobotnych	Udział % w ogólnej liczbie bezrobotnych		
1	2	3	4	5	6 (4:2)	7 (4-2)
<b>OGÓLEM :</b>	<b>1094</b>	100,0	<b>1015</b>	100,0	92,8	-79
<b>w tym : bez prawa do zasiłku</b>	<b>917</b>	83,8	<b>871</b>	85,8	95,0	-46
<b>BEZROBOTNI wg. wieku</b>						
18 - 24 lat	212	19,4	185	18,2	87,3	-27
25 - 34 lat	313	28,6	294	29,0	93,9	-19
35 - 44 lat	275	25,1	227	22,4	82,5	-48
45 - 54 lat	190	17,4	196	19,3	103,2	6
55 - 59 lat	77	7,0	81	8,0	105,2	4
60 i więcej lat	27	2,5	32	3,2	118,5	5
<b>BEZROBOTNI wg. poziomu wykształcenia</b>						
wyższe	118	10,8	123	12,1	104,2	5
policjalne i średnie zawodowe	316	28,9	287	28,3	90,8	-29
ogólnokształcące	89	8,1	82	8,1	92,1	-7
zasadnicze zawodowe	404	36,9	363	35,8	89,9	-41
gimnazjalne i poniżej	167	15,3	160	15,8	95,8	-7
<b>BEZROBOTNI wg. czasu oczekiwania na pracę</b>						
do 1 miesiąca	71	6,5	52	5,1	73,2	-19
1 - 3 miesięcy	152	13,9	177	17,4	116,4	25
3 - 6 miesięcy	145	13,3	135	13,3	93,1	-10
6 - 12 miesięcy	140	12,8	98	9,7	70,0	-42
12 - 24 miesięcy	179	16,4	145	14,3	81,0	-34
powyżej 24 miesięcy	407	37,2	408	40,2	100,2	1
<b>BEZROBOTNI wg. stażu pracy</b>						
do 1 roku	139	12,7	147	14,5	105,8	8
1 - 5 lat	234	21,4	234	23,1	100,0	0
5 - 10 lat	151	13,8	135	13,3	89,4	-16
10 - 20 lat	171	15,6	153	15,1	89,5	-18
20 - 30 lat	88	8,0	84	8,3	95,5	-4
30 lat i więcej	20	1,8	19	1,9	95,0	-1
bez stażu	291	26,6	243	23,9	83,5	-48
<b>BEZROBOTNI będący w szczególnej sytuacji na rynku pracy</b>						
do 25 roku życia	212	19,4	185	18,2	87,3	-27
długotrwale bezrobotni	703	64,3	684	67,4	97,3	-19
pow. 50 roku życia	195	17,8	204	20,1	104,6	9
bez kwalifikacji zawodowych	239	21,8	223	22,0	93,3	-16
bez doświadczenia zawodowego	344	31,4	304	30,0	88,4	-40
niepełnosprawni	29	2,7	19	1,9	65,5	-10

Tabela nr 7F

STRUKTURA BEZROBOCIA w gminie Niebylec						
WYSZCZEGÓLNIENIE	31.12.2014 r.		31.12.2015 r.		Procent	Odchylenia
	Liczba bezrobotnych	Udział % w ogólnej liczbie bezrobotnych	Liczba bezrobotnych	Udział % w ogólnej liczbie bezrobotnych		
1	2	3	4	5	6 (4:2)	7 (4-2)
<b>OGÓLEM :</b>	<b>1004</b>	100,0	<b>908</b>	100,0	90,4	-96
<b>w tym : bez prawa do zasiłku</b>	<b>840</b>	83,7	<b>741</b>	81,6	88,2	-99
<b>BEZROBOTNI wg. wieku</b>						
18 - 24 lat	225	22,4	184	20,3	81,8	-41
25 - 34 lat	287	28,6	273	30,1	95,1	-14
35 - 44 lat	221	22,0	191	21,0	86,4	-30
45 - 54 lat	185	18,4	184	20,3	99,5	-1
55 - 59 lat	64	6,4	57	6,3	89,1	-7
60 i więcej lat	22	2,2	19	2,1	86,4	-3
<b>BEZROBOTNI wg. poziomu wykształcenia</b>						
wyższe	80	8,0	80	8,8	100,0	0
policealne i średnie zawodowe	316	31,5	280	30,8	88,6	-36
ogólnokształcące	65	6,5	66	7,3	101,5	1
zasadnicze zawodowe	361	36,0	317	34,9	87,8	-44
gimnazjalne i poniżej	182	18,1	165	18,2	90,7	-17
<b>BEZROBOTNI wg. czasu oczekiwania na pracę</b>						
do 1 miesiąca	63	6,3	72	7,9	114,3	9
1 - 3 miesięcy	166	16,5	137	15,1	82,5	-29
3 - 6 miesięcy	119	11,9	113	12,4	95,0	-6
6 - 12 miesięcy	134	13,3	126	13,9	94,0	-8
12 - 24 miesięcy	168	16,7	124	13,7	73,8	-44
powyżej 24 miesięcy	354	35,3	336	37,0	94,9	-18
<b>BEZROBOTNI wg. stażu pracy</b>						
do 1 roku	118	11,8	137	15,1	116,1	19
1 - 5 lat	223	22,2	212	23,3	95,1	-11
5 - 10 lat	132	13,1	125	13,8	94,7	-7
10 - 20 lat	167	16,6	141	15,5	84,4	-26
20 - 30 lat	71	7,1	66	7,3	93,0	-5
30 lat i więcej	21	2,1	25	2,8	119,0	4
bez stażu	272	27,1	202	22,2	74,3	-70
<b>BEZROBOTNI będący w szczególnej sytuacji na rynku pracy</b>						
do 25 roku życia	225	22,4	184	20,3	81,8	-41
długotrwale bezrobotni	636	63,3	577	63,5	90,7	-59
pow. 50 roku życia	160	15,9	159	17,5	99,4	-1
bez kwalifikacji zawodowych	266	26,5	237	26,1	89,1	-29
bez doświadczenia zawodowego	327	32,6	265	29,2	81,0	-62
niepełnosprawni	29	2,9	13	1,4	44,8	-16

## 2.9. WSPÓŁPRACA Z LOKALNYMI PARTNERAMI RYNKU

Aktywizacja lokalnego rynku pracy realizowana przez urząd pracy opierała się na dialogu i współpracy z partnerami społecznymi oraz podmiotami funkcjonującymi na naszym rynku.

W szczególności urząd pracy współpracował z:

- Powiatową Radą Rynku Pracy poprzez omawianie problemów związanych z bezrobociem oraz łagodzeniem jego skutków, wydawanie opinii dotyczącej podziału środków Funduszu Pracy na realizację programów rynku pracy i innych fakultatywnych zadań oraz wydawania opinii w sprawach dotyczących kierunków kształcenia,
- Powiatowym Centrum Pomocy Rodzinie w zakresie aktywizacji zawodowej osób niepełnosprawnych,
- jednostkami szkolącymi w zakresie podnoszenia kwalifikacji zawodowych bezrobotnych poprzez organizowanie szkoleń,
- lokalnymi pracodawcami w zakresie współdziałania na rzecz zmniejszenia bezrobocia poprzez realizację zgłoszonych ofert pracy, organizowanie zatrudnienia subsydiowanego, pomoc w tworzeniu nowych miejsc pracy oraz organizowanie staży,
- szkołami w zakresie orientacji zawodowej młodzieży, a także omówienia usług świadczonych przez urzędy pracy,
- samorządami gmin w zakresie organizacji robót publicznych i upowszechniania ofert pracy,
- Państwową Inspekcją Pracy w zakresie kontroli legalności zatrudnienia,
- Z MGOPS Strzyżów w zakresie realizacji programu Aktywizacja i Integracja,
- Ośrodkami pomocy społecznej poprzez „Samorządową Elektroniczną Platformę Informatyczną” dotycząca dwukierunkowej wymiany danych o beneficjentach obszaru rynku pracy i pomocy społecznej na poziomie powiatu drogą elektroniczną. System eliminuje koszty związane z wydawaniem, drukowaniem i przesyłaniem zaświadczeń między jednostkami. Zapewnia szybszą obsługę interesantów,
- ZUS w zakresie wymiany informacji dotyczącej ubezpieczeń społecznych i zdrowotnych osób bezrobotnych,

- z innymi powiatowymi urzędami pracy w zakresie wymiany informacji o ofertach pracy oraz o działaniach dotyczących rynku pracy,
- Ochotniczym Hufcem Pracy w zakresie wymiany informacji dotyczącej poradnictwa i poradnictwa pracy dla młodzieży.

### **3. AKTYWNE DZIAŁANIA URZĘDU PRACY W ZAKRESIE PRZECIWDZIAŁANIA I OGRANICZANIA BEZROBOCIA**

Działania Powiatowego Urzędu Pracy ukierunkowane są na rozszerzenie dla bezrobotnych ofert programów aktywizacji zawodowej.

Realizowane projekty:

#### **„Aktywizacja osób po 29 r. ż. pozostających bez pracy w powiecie strzyżowskim (I)”**

Projekt realizowany był w ramach Regionalnego Programu Operacyjnego Województwa Podkarpackiego na lata 2014-2020,

Oś Priorytetowa VII „Regionalny rynek pracy”,

Działanie 7.2 „Poprawa sytuacji osób bezrobotnych na rynku pracy – projekty pozakonkursowe PUP”.

Celem projektu było podniesienie poziomu aktywności zawodowej i zdolności do zatrudnienia osób bezrobotnych, w tym osób odchodzących z rolnictwa.

Uczestnikami projektu były osoby po 29 r. ż., pozostające bez pracy, zarejestrowane w PUP jako osoby bezrobotne (należące do I lub II profilu pomocy), które należą do co najmniej jednej w następujących grup:

- osoby powyżej 50 roku życia,
- osoby niepełnosprawne,
- kobiety,
- osoby długotrwale bezrobotne;
- osoby o niskich kwalifikacjach zawodowych.

Ze wsparcia skorzystali także rolnicy i członkowie ich rodzin, prowadzący indywidualne gospodarstwo rolne do wielkości 2 ha, odchodzący z rolnictwa, którzy należeli do przynajmniej jednej z wyżej wymienionych grup.

W ramach projektu zrealizowano następujące formy wsparcia:

- staże (42 osoby),
- jednorazowe środki na podjęcie działalności gospodarczej (11 osób),

- środki na wyposażenie lub doposażenie stanowiska pracy dla skierowanego bezrobotnego (67 osób).

Projekt zakładał osiągnięcie wskaźników efektywności zatrudnieniowej:

- dla osób niepełnosprawnych – wskaźnik na poziomie co najmniej 17%,
- dla osób długotrwale bezrobotnych – wskaźnik co najmniej na poziomie 35%,
- dla osób o niskich kwalifikacjach – wskaźnik na poziomie co najmniej 36%,
- dla osób niekwalifikujących się do żadnej z wymienionych grup – wskaźnik na poziomie co najmniej 43%.

Osiągnięta efektywność zatrudnieniowa w projekcie wyniosła:

- dla osób niepełnosprawnych – wskaźnik na poziomie co najmniej 42,85%,
- dla osób długotrwale bezrobotnych – wskaźnik co najmniej na poziomie 64,70%,
- dla osób o niskich kwalifikacjach – wskaźnik na poziomie co najmniej 72,72%,
- dla osób niekwalifikujących się do żadnej z wymienionych grup – wskaźnik na poziomie co najmniej 62,50%.

Suma poniesionych wydatków w projekcie w 2015 r. wyniosła: 1 780 007,88 zł.

### **Projekt pozakonkursowy „Aktywizacja osób młodych pozostających bez pracy w powiecie strzyżowskim (I)”**

W okresie od 1 stycznia do 31 grudnia 2015 roku Powiatowy Urząd Pracy w Strzyżowie realizował projekt pozakonkursowy „Aktywizacja osób młodych pozostających bez pracy w powiecie strzyżowskim (I)”, złożonego w ramach naboru nr POWR.01.01.02-IP.21-18-001/15, Osi Priorytetowej I POWER, Działanie 1.1 Poddziałanie 1.1.2. działaniami aktywizacyjnymi zaplanowanymi w projekcie w 2015 roku objęto 341 osób bezrobotnych zarejestrowanych w PUP Strzyżów. Uczestnikami projektu byli ludzie młodzi w wieku 18-29 lat bez pracy zarejestrowane w PUP Strzyżów jako osoby bezrobotne ( należące do I lub II profilu pomocy), które nie uczestniczyły w kształceniu i szkoleniu (tzw. młodzież NEET), zgodnie z definicją osoby z kategorii NEET przyjętą w Programie Operacyjnym Wiedza Edukacja Rozwój 2014-2020.

Działaniami zostało objętych 341 osób w tym:

-niepełnosprawni w proporcji co najmniej takiej samej, jak proporcja osób niepełnosprawnych w wieku 18-29 lat kwalifikujących się do objęcia wsparciem w ramach projektu (należących do I lub II profilu pomocy) i zarejestrowanych w rejestrze danego PUP

w stosunku do ogólnej liczby zarejestrowanych osób bezrobotnych w wieku 18-29 (wg stanu na 30.11.2014)-10 osób

-osoby długotrwale bezrobotne- w proporcji co najmniej takiej samej, jak proporcja osób długotrwale bezrobotnych w wieku 18-29 lat kwalifikujących się do objęcia wsparciem w ramach projektu (należących do I lub II profilu pomocy) i zarejestrowanych w rejestrze danego PUP w stosunku do ogólnej liczby zarejestrowanych osób bezrobotnych w wieku 18-29 lat (wg stanu na 30.11.2014)-127 osób.

Rodzaje zadań oraz koszty ich realizacji w 2015 roku

✓ Pośrednictwo pracy poprzedzone IPD - wzięło udział 341 osób,

✓ Staże - skierowano 289 osób,

Wydatkowano 1 900 261,37 zł.

✓ Jednorazowe środki na podjęcie działalności gospodarczej - przyznano 34 osobom,

Wydatkowano 660 239,18 zł.

Kwota która została wykorzystana na realizację projektu w 2015 roku to: **2 560 500,55 zł**

### **Programy realizowane ze środków rezerwy Ministra w 2015 r.:**

1. Program aktywizacji zawodowej dla osób bezrobotnych do 25 roku życia.

Wartość projektu 169 900 zł

W ramach tego programu skierowano na staż 21 osób. Wydatkowano 167 491 zł.

2. Program aktywizacji zawodowej osób bezrobotnych, będących w szczególnej sytuacji na rynku pracy, określonych w art. 49 ustawy.

Wartość projektu 224 600 zł

W ramach tego programu skierowano na staże 23 osoby oraz na prace interwencyjne 12 osób.

Ogółem w projekcie wzięło udział 35 osób bezrobotnych.

Wydatkowano 215 950 zł.

3. Program na rzecz promocji zatrudnienia, łagodzenia skutków bezrobocia i aktywizacji zawodowej dla osób bezrobotnych w wieku 30 – 50 lat.

Wartość projektu – 600 000 zł

W ramach tego programu skierowano na staże 18 osób, do pracy w ramach refundacji wyposażenia stanowiska pracy 9 osób oraz przyznano jednorazowo środki na rozpoczęcie działalności gospodarczej 8 osobom.

Ogółem w projekcie wzięło udział 35 osób bezrobotnych.

Wydatkowano 502 570 zł.

## **Program Aktywizacja i Integracja (PAI)**

Program ten realizowany był we współpracy z Miejsko Gminnym Ośrodkiem Pomocy Społecznej w Strzyżowie w okresie od 1 marca do 30 kwietnia 2015 r. Wzięło w nim udział 10 osób bezrobotnych bez prawa do zasiłku korzystających ze świadczeń pomocy społecznej o ustalonym III profilu pomocy, z terenu gminy Strzyżów. Głównym celem programu była poprawa sytuacji na rynku pracy osób bezrobotnych bez prawa do zasiłku korzystających ze świadczeń pomocy społecznej, dla których Powiatowy Urząd Pracy ustalił III profil pomocy oraz kształtowanie ich aktywnej postawy w życiu społecznym i zawodowym.

### **3.1. AKTYWNE FORMY PRZECIWDZIAŁANIA BEZROBOCIU**

#### **3.1.1. PRACE INTERWENCYJNE**

Inicjując prace interwencyjne Urząd przyjął określone kryteria, którymi kierowano się przy rozpatrywaniu wniosków o prace interwencyjne, jak również przy zawieraniu umów z pracodawcami.

Wszystkie wnioski o skierowanie bezrobotnych do wykonywania prac interwencyjnych podlegały szczegółowej analizie w zakresie:

- braku zobowiązań wobec ZUS i Urzędu Skarbowego.

W 2015r. z tytułu zatrudnienia każdego bezrobotnego tut. Urząd refundował pracodawcy wynagrodzenie do kwoty 830,00 zł.

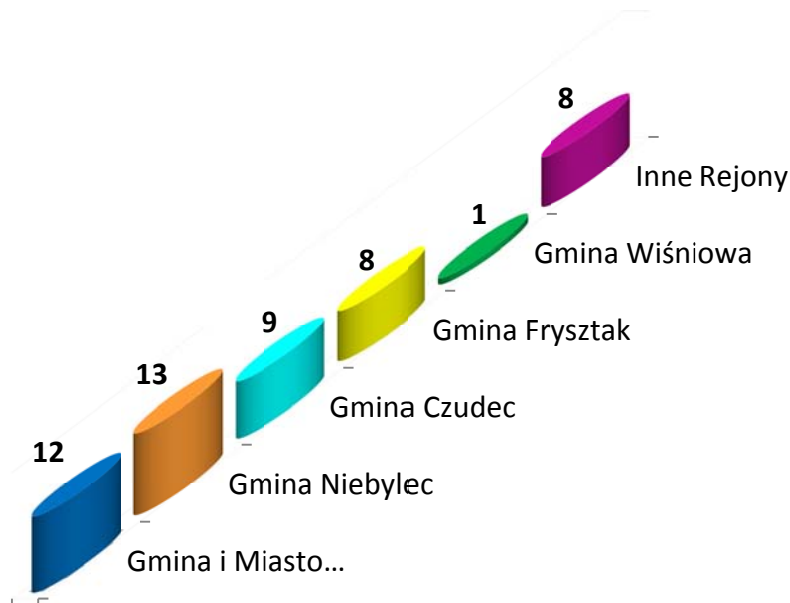
W 2015r. w ramach prac interwencyjnych utworzono 51 stanowisk pracy. Spośród osób kończących prace interwencyjne na 31.12.2015 roku dalsze zatrudnienie znalazło 33 osoby ( wg stanu na 29.02.2016 r.). W trakcie realizacji umów o prace interwencyjne dokonywano bieżących kontroli zakładów.

Zatrudnienie w ramach prac interwencyjnych w rejonie kształtowało się następująco :

Tabela nr 8

<b>ZATRUDNIENIE BEZROBOTNYCH W RAMACH PRAC INTERWENCYJNYCH</b>		
Rejon zatrudnienia bezrobotnego	liczba umów	Liczba utworzonych w ramach umów stanowisk pracy
Gmina i Miasto Strzyżów	9	12
Gmina Niebylec	13	13
Gmina Czudec	7	9
Gmina Frysztak	6	8
Gmina Wisniowa	1	1
Inne rejonu zatrudnienia bezrobotnych	8	8
<b>OGÓLEM</b>	<b>44</b>	<b>51</b>

### Utworzone miejsca pracy w ramach prac interwencyjnych



### 3.1.2. ROBOTY PUBLICZNE

Powiatowy Urząd Pracy w Strzyżowie w 2015r. zawarł umowy o organizację i finansowanie robót publicznych dla 115 bezrobotnych. Spośród osób kończących roboty publiczne do 31.12.2015 roku dalsze zatrudnienie znalazło 102 osoby (wg stanu na 29.02.2016 r.).

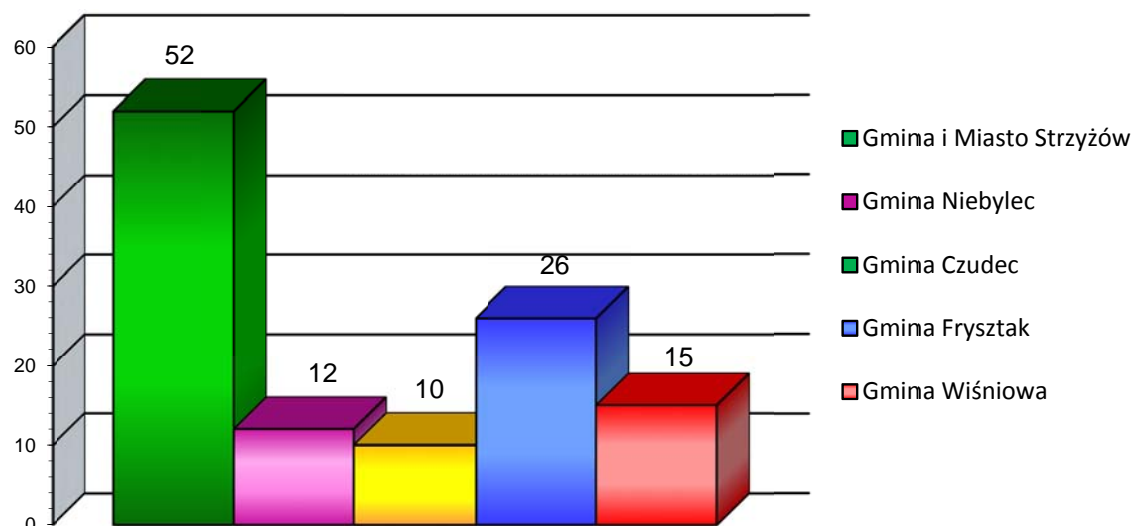
W 2015 r. z tytułu zatrudnienia każdego bezrobotnego tutaj. Urząd refundował pracodawcy wynagrodzenie do wysokości 1 350,00 zł i składkę na ubezpieczenie społeczne.



Tabela nr 9

<b>ZATRUDNIENIE BEZROBOTNYCH W RAMACH ROBÓT PUBLICZNYCH</b>		
Miasto/Gmina	liczba umów	Liczba utworzonych w ramach umów stanowisk pracy
Gmina i Miasto Strzyżów	21	52
Gmina Niebylec	3	12
Gmina Czudec	8	10
Gmina Frysztak	8	26
Gmina Wiśniowa	8	15
<b>OGÓLEM</b>	<b>48</b>	<b>115</b>

Utworzone miejsca pracy w ramach robót publicznych



### 3.1.3. SZKOLENIA I PRZEKVALIFIKOWANIA

Szczególną rolę w ramach aktywnego przeciwdziałania bezrobociu odgrywają szkolenia osób bezrobotnych. Stwarzają one bezrobotnym możliwość przyuczenia do zawodu, zmiany posiadanych kwalifikacji lub podwyższenia posiadanych, a tym samym w znacznym stopniu zwiększają szansę na podjęcie pracy. Należy zaznaczyć, że osoby bezrobotne mogą być kierowane na kursy indywidualne i kursy grupowe. W kursach indywidualnych uczestniczą bezrobotni, którzy uprawdopodobnią, iż po ukończeniu szkolenia mają szansę na podjęcie pracy, natomiast kursy grupowe są inicjowane przez Urząd w oparciu o analizę rynku pracy.

W minionym 2015 roku skierowano na szkolenia bądź przekwalifikowania 180 osób (w tym 31 kobiet). W roku 2015 szkolenia ukończyło 180 osób, spośród których pracę podjęło 153 osoby (wg stanu na 28.02.2016 r.).

Ogółem koszt szkoleń (łącznie ze stypendium szkoleniowym) - 417 288,85 zł.

Przeciętne szkolenie 1-ej osoby wynosiło: 2 318,27 zł.

Efektywność szkoleń wyniosła – 85%.

Tabela nr 10

<b>SZKOLENIA I ICH EFEKTYWNOŚĆ</b>					
WYSZCZEGÓLNIENIE	2014 rok	2015 rok			Procent
	Ogółem	Szkolenia grupowe	Szkolenia indywidualne	Ogółem	
1	2	3	4	5	6 (5:2)
Bezrobotni i poszukujący pracy, którzy ukończyli szkolenie	<b>147</b>	93	87	<b>180</b>	122,4
w tym   kobiety	<b>27</b>	27	4	<b>31</b>	114,8
Bezrobotni i poszukujący pracy, którzy podjęli pracę	<b>108</b>	90	63	<b>153</b>	141,7
w tym:   kobiety	<b>17</b>	27	3	<b>30</b>	176,5

### 3.1.4. STAŻE

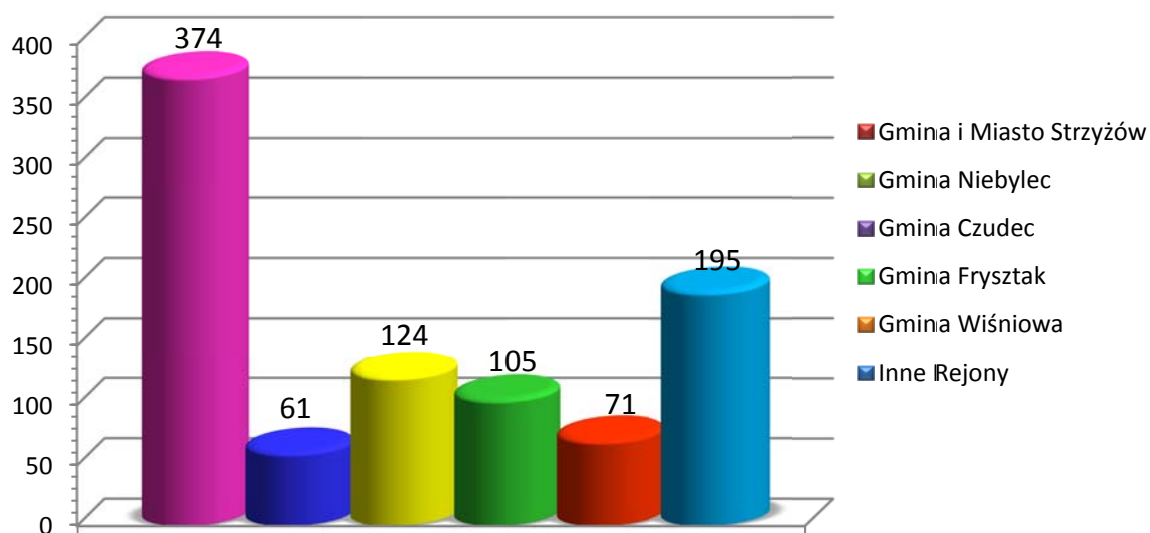
Powiatowy Urząd Pracy w Strzyżowie w 2015r. zawarł umowy o organizację i finansowanie staży dla 923 bezrobotnych, oraz dla 7 osób poszukujących pracy niepełnosprawnych ze środków PFRON. Spośród osób kończących staż w 2015 roku dalsze zatrudnienie znalazło 482 osoby ( wg stanu na 29.02.2016 r.). W trakcie realizacji umów o organizację i finansowanie staży dokonywano bieżących kontroli zakładów.

Zatrudnienie w ramach stażu w rejonie kształtowało się następująco:

Tabela nr 11

<b>STAŻE</b>	
Rejon odbywania stażu	Liczba utworzonych w ramach umów stanowisk pracy
Gmina i Miasto Strzyżów	374
Gmina Niebylec	61
Gmina Czudec	124
Gmina Frysztak	105
Gmina Wiśniowa	71
Inne rejonny zatrudnienia bezrobotnych	195
<b>OGÓLEM</b>	<b>930</b>

### Staże



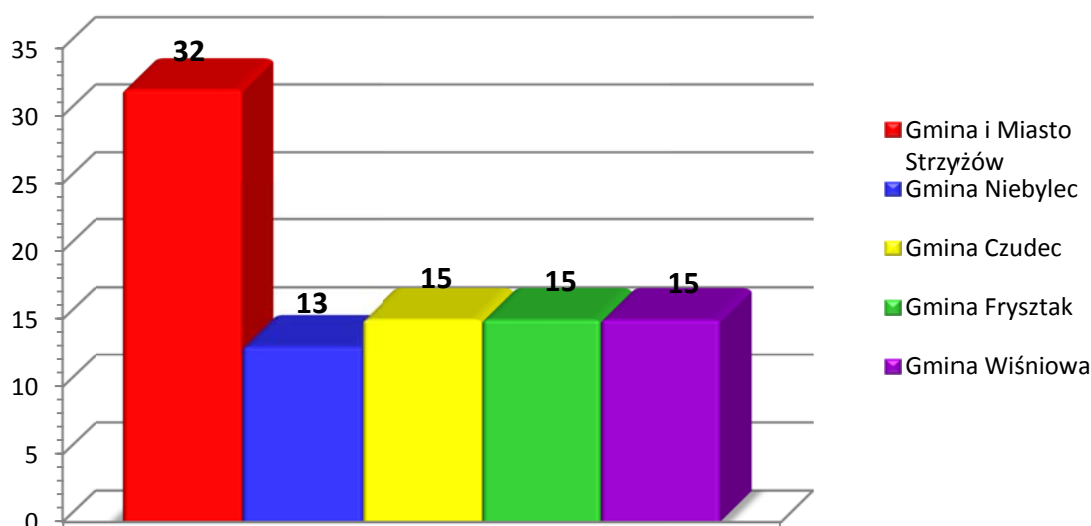
### 3.1.5. JEDNORAZOWE ŚRODKI NA PODJĘCIE DZIAŁALNOŚCI GOSPODARCZEJ (DOTACJE)

Powiatowy Urząd Pracy w Strzyżowie udzielił w 2015 roku 90 dotacji na podjęcie działalności gospodarczej.

Tabela nr 12

<b>JEDNORAZOWE ŚRODKI NA PODJĘCIE DZIAŁALNOŚCI GOSPODARCZEJ (DOTACJE)</b>	
Miasto/Gmina	Liczba utworzonych w ramach umów stanowisk pracy
Gmina i Miasto Strzyżów	32
Gmina Niebylec	13
Gmina Czudec	15
Gmina Frysztak	15
Gmina Wiśniowa	15
<b>OGÓŁEM</b>	<b>90</b>

Jednorazowe środki na podjęcie działalności gospodarczej



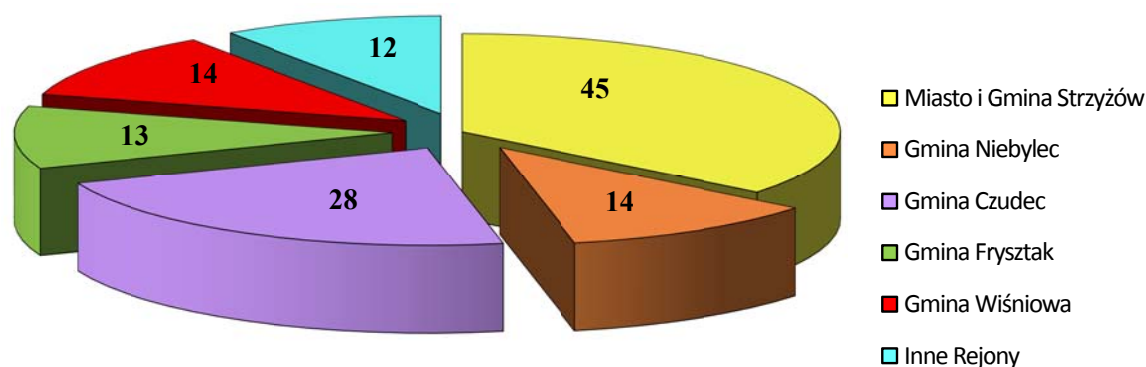
### **3.1.6. REFUNDACJA KOSZTÓW WYPOSAŻENIA LUB DOPOSAŻENIA STANOWISKA PRACY DLA SKIEROWANEGO BEZROBOTNEGO**

Podmiot prowadzący działalność gospodarczą, który zatrudni skierowaną osobę bezrobotną może zwrócić się do Urzędu z wnioskiem o refundację kosztów wyposażenia lub doposażenia stanowiska pracy do wysokości 600% przeciętnego wynagrodzenia. W 2015 roku podpisano z pracodawcami 103 umowy na 126 stanowisk pracy o refundację wyposażenia lub doposażenia stanowiska pracy dla skierowanego bezrobotnego.

Tabela nr 13

<b>REFUNDACJA KOSZTÓW WYPOSAŻENIA LUB DOPOSAŻENIA STANOWISKA PRACY DLA SKIEROWANEGO BEZROBOTNEGO</b>	
Rejon zatrudnienia bezrobotnego	Liczba utworzonych w ramach umów stanowisk pracy
Gmina i Miasto Strzyżów	45
Gmina Niebylec	14
Gmina Czudec	28
Gmina Frysztak	13
Gmina Wiśniowa	14
Inne rejonu zatrudnienia bezrobotnych	12
<b>OGÓLEM</b>	<b>126</b>

**Refundacja kosztów wyposażenia lub doposażenia stanowiska pracy dla skierowanego bezrobotnego**



### **3.1.7. WYPOSAŻENIE STANOWISKA PRACY DLA OSÓB NIEPEŁNOSPRAWNYCH ZE ŚRODKÓW PFRON**

W 2015r. Powiatowy Urząd Pracy w Strzyżowie spisał 2 umowy dot. wyposażenia stanowiska pracy dla osób niepełnosprawnych ze środków PFRON na kwotę 80 000,00 zł. W ramach tych umów 2 osoby niepełnosprawne zostały zatrudnione.

### **3.1.8. PRACE SPOŁECZNIE UŻYTECZNE**

Powiatowy Urząd Pracy w Strzyżowie w 2015 r. zawarł 3 porozumienia o organizację i finansowanie prac społecznie użytecznych dla bezrobotnych, w tym jedno w ramach PAI z których skorzystało 45 bezrobotnych.

### 3.1.9. DODATKOWE INSTRUMENTY ADRESOWANE DO BEZROBOTNYCH DO 30 ROKU ŻYCIA

- a) **Bon szkoleniowy** stanowiący gwarancję skierowania bezrobotnego na wskazane przez niego szkolenie oraz opłacenia kosztów, które zostaną poniesione w związku z podjęciem szkolenia. W ramach bonu szkoleniowego starosta finansuje bezrobotnemu, do wysokości 100% przeciętnego wynagrodzenia obowiązującego w dniu przyznania bonu szkoleniowego, koszty: szkolenia, badań lekarskich, dojazdu, zakwaterowania.

W 2015 roku przeszkolono 26 osób bezrobotnych w ramach bonu szkoleniowego. 19 osób podjęło pracę po ukończeniu szkolenia.

Przeznaczono na ten cel 10 535,00 zł

- b) **Bon stażowy** stanowiący gwarancję skierowania do odbycia stażu u pracodawcy wskazanego przez bezrobotnego na okres 6 miesięcy, o ile pracodawca zobowiąże się do zatrudnienia bezrobotnego po zakończeniu stażu przez następny okres 6 miesięcy.

W 2015 r. skierowano na staż 13 osób bezrobotnych w ramach bonu stażowego.

Przeznaczono na ten cel 104 950,00 zł.

- c) **Bon na zasiedlenie** przyznawany w związku z podjęciem przez bezrobotnego poza miejscem dotychczasowego zamieszkania zatrudnienia, innej pracy zarobkowej lub działalności gospodarczej, jeżeli:

- 1) z tytułu ich wykonywania będzie osiągał wynagrodzenie lub przychód w wysokości co najmniej minimalnego wynagrodzenia za pracę brutto miesięcznie oraz będzie podlegał ubezpieczeniom społecznym;
- 2) odległość od miejsca dotychczasowego zamieszkania do miejscowości, w której bezrobotny zamieszka w związku z podjęciem zatrudnienia, innej pracy zarobkowej lub działalności gospodarczej wynosi co najmniej 80 km lub czas dojazdu do tej miejscowości i powrotu do miejsca dotychczasowego zamieszkania środkami transportu zbiorowego przekracza łącznie co najmniej 3 godziny dziennie;
- 3) będzie pozostawał w zatrudnieniu, wykonywał inną pracę zarobkową lub będzie prowadził działalność gospodarczą przez okres co najmniej 6 miesięcy.

Środki Funduszu Pracy przyznane w ramach bonu na zasiedlenie, w wysokości określonej w umowie, nie wyższej jednak niż 200% przeciętnego wynagrodzenia za pracę, przeznacza się na pokrycie kosztów zamieszkania związanych z podjęciem zatrudnienia, innej pracy zarobkowej lub działalności gospodarczej.

W 2015 r. 10 osób otrzymało bon na zasiedlenie. Kwota bonu wynosiła 7 000,00 zł.  
Przeznaczono na ten cel 70 000,00 zł

### **3.1.10. REFUNDACJA SKŁADKI ZUS DLA CZŁONKÓW SPÓŁDZIELNI SOCJALNEJ**

Refundacja składki ZUS dla członków spółdzielni socjalnej dokonywana jest na podstawie art. 12 ustawy z dnia 27 kwietnia 2006 r. o spółdzielniach socjalnych i polega na sfinansowaniu ze środków Funduszu Pracy części wynagrodzenia odpowiadającego składce należnej od zatrudnionego na ubezpieczenia emerytalne, rentowe i chorobowe oraz część kosztów osobowych pracodawcy odpowiadające składce na ubezpieczenia emerytalne, rentowe i wypadkowe za zatrudnionego. Refundacja może zostać przyznana spółdzielni socjalnej na osoby zatrudnione na podstawie spółdzielczej umowy o pracę.

W 2015 r. jedna spółdzielnia złożyła wniosek i otrzymała refundację składki ZUS dla 5 członków spółdzielni zatrudnionych na podstawie spółdzielczej umowy o pracę. Wydatkowano na ten cel 8 339,70 zł.

### **3.2. INNE DZIAŁANIA SŁUŻĄCE AKTYWIZACJI ZAWODOWEJ BEZROBOTNYCH**

Innymi działaniami służącymi aktywizacji zawodowej bezrobotnych, które owocują dobrymi efektami i cieszą się ze strony bezrobotnych coraz większym zaufaniem i uznaniem jest indywidualne i grupowe poradnictwo zawodowe.

W 2015 roku szczególny nacisk położono na udzielanie profesjonalnej pomocy ze strony doradców zawodowych osobom długotrwale bezrobotnym i poszukującym pracy, które mają problemy z wyborem kierunku szkolenia lub przekwalifikowania, ponownym wejściem na rynek pracy czy określeniem swej ścieżki zawodowej.

W ramach usług poradnictwa zawodowego w 2015 roku przeprowadzono 350 rozmów doradczych. Rozpoczęto 491 indywidualnych porad zawodowych. Udzielono również 81 indywidualnych informacji zawodowych.

Przeprowadzono 11 grupowych informacji zawodowych dla 108 uczestników.

## 4. POZIOM I STRUKTURA WYDATKÓW Z FUNDUSZU PRACY I EFS

Tabela nr 14

Fakultatywne:

Wyszczególnienie	Razem zadanie (zł)	Wykonanie (zł)	Wykonanie ( % 3:2)
1	2	3	5
System informatyczny	141 414,00	123 747,83	87,51
Wydatki inwestycyjne	64 986,00	64 985,57	100,00
Opłaty pocztowe i prowizje bankowe	68 000,00	67 513,03	99,28
Pozostałe wydatki limitowane (zakup druków, zakup papieru do ksera)	29 800,00	27 662,30	92,83
Dodatki do wynagrodzeń	46 925,00	46 860,74	99,86
Szkolenia pracowników	105 475,00	103706,40	98,32
<b>OGÓLEM</b>	<b>456 600,00</b>	<b>434 475,87</b>	<b>95,15</b>



Tabela nr 15

## Aktywne Formy: Fundusz Pracy

Wyszczególnienie	Przyznany limit (zł)	Wykorzystanie limitu (zł)	Udział procentowy poszczególnych form w wykorzystanym limicie (%)	Procent wydatkowanych środków w stosunku do limitu ( % 3:2)
1	2	3	4	5
Szkolenia	316 756,00	316 755,14	5,06	100,00
Prace interwencyjne	217 202,00	215 672,06	3,44	99,30
Roboty publiczne	872 476,00	872 474,57	13,93	100,00
Staże	2 787 692,00	2 787 690,81	44,51	100,00
Jednorazowe środki na podjęcie działalności gospodarczej	735 900,00	735 900,00	11,75	100,00
Prace społecznie użyteczne	45 101,00	45 100,80	0,72	100,00
Program Aktywizacja i Integracja	3 888,00	3 888,00	0,06	100,00
Doposażenie lub wyposażenie stanowiska pracy	965 295,00	964 708,00	15,40	99,94
Badania lekarskie bezrobotnych	37 435,00	37 288,50	0,60	99,61
Bony szkoleniowe	100 535,00	100 533,85	1,61	100,00
Bony stażowe	104 950,00	104 948,67	1,68	100,00
Bony zasiedleniowe	70 000,00	70 000,00	1,12	100,00
Ref. Składek na ubezpiec. Społeczne dla Spółdzielni Socjalnych	8 370,00	8 339,70	0,13	99,64
<b>OGÓŁEM</b>	<b>6 265 600,00</b>	<b>6 263 300,10</b>	<b>100,00</b>	<b>99,96</b>

Tabela nr 16  
 „EFS RPO (038)”

Rodzaj zadania	Razem zadanie	Wykonanie	Procent wydatkowanych środków ( % 3:2)
1	2	3	5
Stáže	173 500,00	165 739,70	95,53
Środki na działalność gospodarczą	220 000,00	220 000,00	100,00
Doposażenie lub wyposażenie stanowiska pracy	1 407 000,00	1 402 121,84	99,65
<b>OGÓLEM</b>	<b>1 800 500,00</b>	<b>1 787 861,54</b>	<b>99,30</b>

Tabela nr 17  
 „EFS PO WER (036)”

Rodzaj zadania	Razem zadanie	Wykonanie	Procent wydatkowanych środków ( % 3:2)
1	2	3	5
Stáže	1 901 999,00	1900261,37	99,91
Środki na działalność gospodarczą	680 301,00	660 239,18	97,05
<b>OGÓLEM</b>	<b>2 582 300,00</b>	<b>2 560 500,55</b>	<b>99,16</b>

Tabela nr 18  
 „Rezerwa ministra 25 minus (037)”

Rodzaj zadania	Razem zadanie	Wykonanie	Procent wydatkowanych środków ( % 3:2)
1	2	3	5
Stáže	169 900,00	167 491,32	98,58
<b>OGÓLEM</b>	<b>169 900,00</b>	<b>167 491,32</b>	<b>98,58</b>

Tabela nr 19

„Rezerwa ministra w szczególnej sytuacji (039)”

Rodzaj zadania	Razem zadanie	Wykonanie	Procent wydatkowanych środków ( % 3:2)
1	2	3	5
Stáže	164 600,00	157 924,38	95,94
Prace interwencyjne	60 000,00	58 025,92	96,71
<b>OGÓLEM</b>	<b>224 600,00</b>	<b>215 950,30</b>	<b>96,15</b>

Tabela nr 20

„Rezerwa ministra 30 – 50 lat (040)”

Rodzaj zadania	Razem zadanie	Wykonanie	Procent wydatkowanych środków ( % 3:2)
1	2	3	5
Stáže	89 000,00	84 385,84	94,82
Doposażenie lub wyposażenie stanowiska pracy	354 000,00	261 984,00	74,01
Środki na działalność gospodarczą	157 000,00	156 200,00	99,49
<b>OGÓLEM</b>	<b>600 000,00</b>	<b>502 569,84</b>	<b>83,76</b>

Tabela nr 21

„Krajowy Fundusz Szkoleniowy”

Rodzaj zadania	Razem zadanie	Wykonanie	Procent wydatkowanych środków ( % 3:2)
1	2	3	5
Krajowy Fundusz Szkoleniowy	40 000,00	39 260,00	98,15
<b>OGÓLEM</b>	<b>40 000,00</b>	<b>39 260,00</b>	<b>98,15</b>

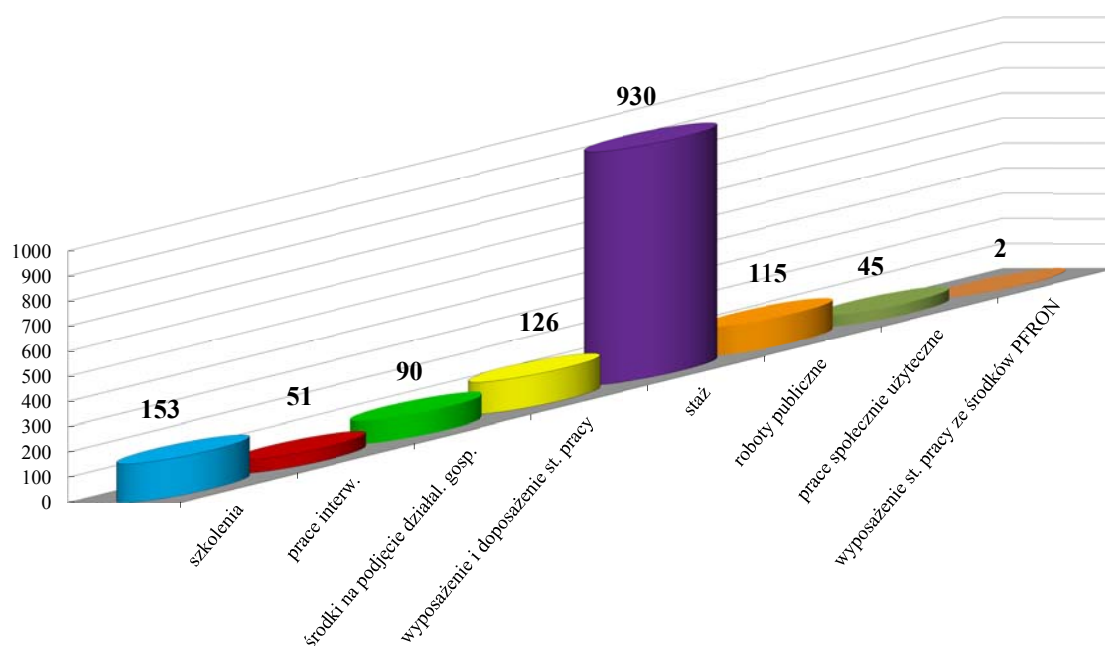
Tabela nr 22

„PFRON”

Rodzaj zadania	Razem zadanie	Wykonanie	Procent wydatkowanych środków ( % 3:2)
1	2	3	5
Staże	38 000,00	37 932,93	99,82
Doposażenie lub wyposażenie stanowiska pracy	80 000,00	80 000,00	100,00
<b>OGÓLEM</b>	<b>118 000,00</b>	<b>117 932,93</b>	<b>99,94</b>

## 5. AKTYWIZACJA BEZROBOTNYCH

Liczba stanowisk pracy utworzonych w ramach aktywnych form



## 6. INSTYTUCJONALNA OBSŁUGA RYNKU PRACY

Pracownicy codziennie starali się wychodzić naprzeciw potrzebom klientów. Wykonali mnóstwo mozolnej pracy związanej z rejestracją bezrobotnych – 5538 osób, wydawaniem zaświadczeń – 3866 szt., przyjmowaniem wniosków i potwierdzeń faktu podlegania ubezpieczeniu zdrowotnemu. Przygotowano i wydano 2490 informacje Pit – 11 o dochodach i zaliczkach. Wydano około 12000 decyzji administracyjnych, od których wpłynęło 7 odwołań. Wznowiono postępowanie administracyjne w 503 przypadkach i orzeczono w trybie. Pośrednicy pracy wydali 1378 skierowań do pracy oraz na staż. W ramach aktywnych form przeciwdziałania bezrobociu utworzono łącznie 1512 stanowiska pracy.

## 7. PODSUMOWANIE

W roku 2015 Powiatowy Urząd Pracy w Strzyżowie podejmował działania zmierzające do skutecznego ograniczenia bezrobocia w powiecie. Rok 2015 charakteryzował się spadkiem bezrobocia (w porównaniu z rokiem ubiegłym o 1,3 %). W porównaniu z rokiem ubiegłym liczba wolnych miejsc pracy i miejsc aktywizacji zawodowej zmniejszyła się o 6,4%. W 2015 r. na aktywne formy wydano 11 497 673,65 zł. Wszystkie działania miały na celu jak najbardziej efektywnie wykorzystać środki jakimi dysponował Powiatowy Urząd Pracy w Strzyżowie, nie zaspokoilo to jednak wszystkich potrzeb lokalnego rynku pracy.

Źródła: dane statystyczne GUS, dane pozyskane z systemu informatycznego oraz opracowania własne.